



PRÉFET DE LA HAUTE-SAÔNE

**Direction Régionale de l'Environnement,  
de l'Aménagement et du Logement  
Bourgogne - Franche-Comté**

Installations Classées pour la  
Protection de l'Environnement

-----  
Autorisation Environnementale

S.A.S. SOCIÉTÉ DES CARRIÈRES DE L'EST

Le Préfet de la Haute-Saône

**Arrêté préfectoral**

n° 70-2018-08-30-002 du 30 AOUT 2018

VU le code de l'environnement ;

VU l'arrêté du 22 septembre 1994 modifié relatif aux exploitations de carrières et aux installations de premier traitement de matériaux de carrières ;

VU l'arrêté du 23 janvier 1997 relatif à la limitation des bruits émis dans l'environnement par les installations classées pour la protection de l'environnement ;

VU l'arrêté du 9 février 2004 relatif à la détermination du montant des garanties financières de remise en état des carrières prévues par la législation des installations classées ;

VU l'arrêté du 31 juillet 2012 relatif aux modalités de constitution de garanties financières prévues aux articles R. 516-1 et suivants du code de l'environnement ;

VU les actes en date des 21 juin 2005, du 13 mars 2007 et du 17 janvier 2011, antérieurement délivrés à la société SACER Paris Nord-Est pour la carrière de roche massive exploitée sur le territoire de la commune de Scey-sur-Saône-et-Saint-Albin aux lieux-dits « Les Pleuges » et « Derrière les Vignes du Pleuge » ;

VU les actes en date du 28 décembre 2012 et du 15 octobre 2015 autorisant respectivement les sociétés Société des Carrières de Franche-Comté et Société des Carrières de l'Est à se substituer aux sociétés respectives SACER Paris Nord-Est et Société des Carrières de Franche-Comté pour l'exploitation de la carrière de roche massive exploitée sur le territoire de la commune de Scey-sur-Saône-et-Saint-Albin aux lieux-dits « Les Pleuges » et « Derrière les Vignes du Pleuge » ;

VU la demande présentée le 12 mai 2017 complétée le 12 septembre 2017 par la société Société des Carrières de l'Est dont le siège social est situé à Nancy en vue d'obtenir l'autorisation d'exploiter une carrière, une installation de broyage concassage criblage et une installation de stockage de produits minéraux sur le territoire de la commune de Scey-sur-Saône-et-Saint-Albin au lieu-dit « Derrière les Vignes du Pleuge » ;

VU le dossier déposé à l'appui de sa demande déposé le 12 mai 2017 et les compléments apportés le 12 septembre 2017 et intégrés dans le dossier initial pour former le dossier référencé 17-040 Septembre 2017 ;

VU l'arrêté préfectoral en date du 2 février 2018 ordonnant l'organisation d'une enquête publique pour une durée de 32 jours du 12 mars au 12 avril 2018 inclus, dans la commune de Scey-sur-Saône-et-Saint-Albin sur le projet susmentionné ;

VU l'accomplissement des formalités d'affichage réalisé dans ces communes de l'avis au public ;

VU la publication de cet avis dans deux journaux locaux ;

VU le registre d'enquête et l'avis du commissaire enquêteur ;

VU l'accomplissement des formalités de publication sur le site internet de la préfecture ;

VU les avis émis par les conseils municipaux des communes de Port-sur-Saône, Rupt-sur-Saône et Scey-sur-Saône-et-Saint-Albin ;

VU les avis exprimés par les différents services et organismes consultés ;

VU le plan local d'urbanisme intercommunal de la communauté de communes des Combes ;

VU le rapport et les propositions en date du 15 juin 2018 de l'inspection de l'environnement ;

VU l'avis en date du 26 juin 2018 de la Commission Départementale de la Nature, des Sites et des Paysages Formation « carrières » au cours duquel le demandeur a été entendu ;

VU le projet d'arrêté porté le 28 juin 2018 à la connaissance du demandeur ;

VU le mail du demandeur du 3 juillet 2018 ne formulant aucune observation sur le projet d'arrêté préfectoral ;

**CONSIDÉRANT** les installations faisant l'objet de la demande sont soumises à autorisation environnementale en application des dispositions du Chapitre unique du Titre VIII du Livre Ier du code de l'environnement ;

**CONSIDÉRANT** que les dispositions légales et réglementaires applicables au projet nécessitent d'être complétées, au regard des spécificités du contexte local, de dispositions visant à protéger les enjeux environnementaux locaux ;

**CONSIDÉRANT** que les mesures imposées à l'exploitant tiennent compte des résultats des consultations menées et mentionnées dans le rapport en date du 15 juin 2018 de l'inspection de l'environnement, et sont de nature à prévenir les nuisances et les risques présentés par les installations ;

**CONSIDÉRANT** que les mesures fixées dans le présent arrêté assurent la prévention des dangers ou inconvénients pour les intérêts mentionnés aux articles L. 211-1 et L. 511-1, et le cas échéant les éléments mentionnés au II de l'article L. 181-3 du code de l'environnement ;

**CONSIDÉRANT** que les conditions légales de délivrance de l'autorisation sont réunies ;

**SUR** proposition de la Secrétaire Générale de la préfecture ;

## **ARRÊTE**

---

# TITRE 1 - PORTÉE DE L'AUTORISATION ET DISPOSITIONS PORTANT SUR LES ACTES ANTÉRIEURS

---

## CHAPITRE 1.1 BÉNÉFICIAIRE ET PORTÉE DE L'AUTORISATION

### Article 1.1.1 Domaine d'application

La présente autorisation environnementale tient lieu d'autorisation au titre de l'article L. 512-1 du code de l'environnement.

### Article 1.1.2 Exploitant titulaire de l'autorisation

La S.A.S Société des Carrières de l'Est dont le siège social est situé à Nancy, au 44 boulevard de la Mothe, est le bénéficiaire de l'autorisation environnementale définie à l'article 1.1.1, notamment pour les installations détaillées dans les articles 1.1.3 et 1.1.4, sous réserve du respect des prescriptions définies par le présent arrêté.

### Article 1.1.3 Installations concernées par l'autorisation environnementale

Ces installations sont celles soumises à autorisation au titre de la nomenclature des installations classées listées dans le tableau de l'article 2.1.1.

L'autorisation environnementale inclut également les équipements, installations et activités que leur connexité rend nécessaires à ces activités, installations, ouvrages et travaux ou dont la proximité est de nature à en modifier notablement les dangers ou inconvénients, et notamment :

- un prélèvement permanent issu du puits déclaré par courriers des 15 mars et 17 juillet 2006, situé au nord est du site, par pompage, le volume total prélevé étant inférieur ou égal à 4 000 m<sup>3</sup> par an,
- une station de transit de produits minéraux ou de déchets non dangereux inertes d'une superficie de 35 000 m<sup>2</sup>.

Elles sont situées sur le territoire de la commune de Scey-sur-Saône-et-Saint-Albin au lieu-dit « Derrière les Vignes du Pleuge » sur les terrains dont les références sont les suivantes :

Commune	Section	N° de parcelle	Surface comprise à l'intérieur du site objet de l'autorisation environnementale en m <sup>2</sup>
Scey-sur-Saône-et-Saint-Albin	ZI	13	3580
		116	11680
		117	46200
		118	15500
		141	16560
		143	18218
		180	12820
		181	75520
		20	2860
		44	5780

La superficie totale du site est de 208 718 m<sup>2</sup>.

## **Article 1.1.4 Conformité au dossier de demande d'autorisation environnementale**

Sauf disposition réglementaire ou mentionnée dans le présent arrêté, contraire, :

- les installations et leurs annexes, incluses dans l'autorisation environnementale au sens de l'article 1.1.3, sont construites, disposées, aménagées et exploitées,
- et les mesures d'évitement, de réduction, ainsi que la remise en état du site sont réalisées,

conformément aux plans et données techniques contenus dans le dossier joint à la demande d'autorisation environnementale déposée par le demandeur.

## **CHAPITRE 1.2 MODIFICATIONS ET COMPLÉMENTS APPORTÉS AUX PRESCRIPTIONS DES ACTES ANTÉRIEURS**

Les prescriptions des actes en date des 21 juin 2005, du 13 mars 2007, du 17 janvier 2011, du 28 décembre 2012 et du 15 octobre 2015 sont abrogées.

## **CHAPITRE 1.3 MISE EN ŒUVRE DU PROJET**

### **Article 1.3.1 Dispositions applicables**

A titre informatif,

les dispositions applicables en matière de :	sont notamment celles édictées aux articles (...) du code de l'environnement et leurs textes d'application
modification des activités, installations, ouvrages ou travaux qui relèvent de l'autorisation environnementale	L.181-14, L.516-2 et R.181-46
changement de bénéficiaire de l'autorisation environnementale	L.181-15, R.181-47 et R.516-1
prolongation et de renouvellement d'une autorisation environnementale	L.181-15, L.515-1 et R.181-49
demande d'adaptation des prescriptions imposées par l'arrêté	R.181-45
délai de mise en service ou de réalisation du projet	R.181-48
interruption de l'exploitation rendant caduque l'autorisation	R.512-74 (point II)

---

## **TITRE 2 DISPOSITIONS GÉNÉRALES PORTANT SUR L'AUTORISATION AU TITRE DE L'ARTICLE L.512-1 DU CODE DE L'ENVIRONNEMENT**

---

### **CHAPITRE 2.1 NATURE DES INSTALLATIONS**

#### **Article 2.1.1 Liste des installations concernées par une rubrique de la nomenclature des installations classées**

Les installations concernées, relèvent des rubriques et selon les limites suivantes :

Rubrique	Libellé de la rubrique (activité)	A/E/D C/D (*)	Nature et volume des activités
2510-1	Exploitation de carrières, à l'exception de celles visées au 5 et 6 de la rubrique 2510	A	Extraction à ciel ouvert de matériaux issus de roches massives Carrière de calcaire d'une superficie d'extraction maximale de 15 ha 14 a. Quantité maximale autorisée de matériaux extraits : 220 000 tonnes par an
2515-1	Installations de broyage, concassage, criblage, ensachage, pulvérisation, nettoyage, tamisage, mélange de pierres, cailloux, minerais et autres produits minéraux naturels ou artificiels ou de déchets non dangereux inertes, autres que celles visées par d'autres rubriques et par la sous-rubrique 2515-2. La puissance maximum de l'ensemble des machines fixes pouvant concourir simultanément au fonctionnement de l'installation étant supérieure à 550 kW.	A	Installation de concassage et criblage de matériaux d'une puissance de 900 kW.
2517-1	Station de transit, regroupement ou tri de produits minéraux ou de déchets non dangereux inertes autres que ceux visés par d'autres rubriques, la superficie de l'aire de transit étant supérieure à 10 000 m <sup>2</sup> .	E	Station de transit d'une superficie de 35 000 m <sup>2</sup> .

(\*) A (autorisation), E (Enregistrement), D (Déclaration), C (soumis au contrôle périodique prévu par l'article L 512-11 du code de l'environnement)

### Article 2.1.2 Consistance des installations autorisées

Le volume total de matériaux autorisé à extraire et à traiter est 50 000 m<sup>3</sup> de plaquettes de calcaires du Callovien et de 770 000 m<sup>3</sup> de calcaires du Bathonien, soit respectivement 100 000 et 1 540 000 tonnes (densité 2).

Sur une période correspondant à chaque phase, la moyenne annuelle de quantité de matériaux extraits ne dépasse pas 170 000 tonnes par an.

Les matériaux sont abattus par tirs de mines, puis repris au pied du front de taille par des engins de chantier pour être acheminés vers l'installation de traitement ou une installation de stockage. En sortie de traitement, les matériaux sont acheminés vers une installation de stockage dans l'attente d'être chargé dans un camion de livraison pour livrer les produits à l'extérieur du site.

La quantité annuelle moyenne sur une période de 10 ans, de déchets d'inertes provenant de l'extérieur est limitée à 50 000 tonnes. La quantité de déchets inertes maximale annuelle admissible est limitée à 110 000 tonnes. Ces déchets sont soit commercialisés après tri et le cas échéant traitement mécanique, soit utilisés en tant que remblais dans le cadre de la remise en état du site.

Les types de déchets inertes acceptés sont les suivants :

Code	Désignation
17 01 01	Béton : Uniquement les déchets de production et de commercialisation ainsi que les déchets de construction et de démolition ne provenant pas de sites contaminés, triés.
17 01 02	Briques : Uniquement les déchets de production et de commercialisation ainsi que les déchets de construction et de démolition ne provenant pas de sites contaminés, triés.
17 01 03	Tuiles et céramiques : Uniquement les déchets de production et de commercialisation ainsi que les déchets de construction et de démolition ne provenant pas de sites contaminés, triés.
17 01 07	Mélanges de béton, tuiles et céramiques ne contenant pas de substances dangereuses : Uniquement les déchets de construction et de démolition ne provenant pas de sites contaminés, triés.
17 02 02	Verre : Sans cadre ou montant de fenêtres
17 05 04	Terres et cailloux ne contenant pas de substance dangereuse : A l'exclusion de la terre végétale, de la tourbe et des terres et cailloux provenant de sites contaminés.
20 02 02	Terres et pierres : Provenant uniquement de jardins et de parcs et à l'exclusion de la terre végétale et de la tourbe.
10 11 03	Déchets de matériaux à base de fibre de verre : Seulement en l'absence de liant organique.
15 01 07	Emballage de verre : triés
19 12 05	Verre : triés.

*Type de déchets définis en référence à l'annexe de la décision 2000/532/CE de la Commission du 3 mai 2000*

## CHAPITRE 2.2 DURÉE DE L'AUTORISATION

### Article 2.2.1 Durée de l'autorisation

L'autorisation d'exploiter la carrière est accordée pour une durée de 10 années à compter de la date de notification du présent arrêté. Cette durée inclut la phase finale de remise en état du site.

L'extraction de matériaux est interdite à partir des 12 mois précédant la date d'échéance de l'autorisation d'exploiter la carrière.

## CHAPITRE 2.3 GARANTIES FINANCIÈRES

### Article 2.3.1 Montant des garanties financières

L'exploitant, préalablement à la mise en activité de la carrière, constitue des garanties financières d'un montant au moins égal à celui indiqué dans le tableau ci-dessous

Période	Phase 1 (5 ans)	Phase 2 (5 ans)
Montant minimal en euros	278713	273289

Le montant des garanties financières est calculé en prenant en compte l'indice TP01 de février 2018 de 107,4 (paru au JO du 16 mai 2018) et un taux de TVA de 20 %. Il est établi en se basant sur le coût des opérations de remise en état du site après exploitation.

### **Article 2.3.2 Dispositions applicables**

A titre informatif, les dispositions applicables en matière de garanties financières sont notamment celles édictées aux articles L.516-1 à L.516-2 et R.516-1 à R.516-6 du code de l'environnement, ainsi que leurs textes d'application, en particulier :

- l'arrêté du 9 février 2004 relatif à la détermination du montant des garanties financières de remise en état des carrières prévues par la législation des installations classées ;
- l'arrêté du 31 juillet 2012 relatif aux modalités de constitution de garanties financières prévues aux articles R. 516-1 et suivants du code de l'environnement.

## **CHAPITRE 2.4 MISE À L'ARRÊT DES ÉQUIPEMENTS ET CESSATION D'ACTIVITÉ**

### **Article 2.4.1 Équipements abandonnés**

Les équipements abandonnés sont évacués ou font l'objet de mesures qui garantissent leur mise en sécurité, et la prévention des pollutions et des accidents.

### **Article 2.4.2 Cessation d'activité**

A titre informatif, les dispositions applicables en matière de cessation d'activité sont notamment celles édictées aux articles L.512-6-1, R.512-39-1 à R.512-39-6 du code de l'environnement, l'article 12 de l'arrêté du 22 septembre 1994 relatif aux exploitations de carrières et aux installations de premier traitement des matériaux de carrières ainsi que celles des articles 1.1.4 et 2.4.3 concernant la remise en état du site.

Pour l'application des articles R. 512-39-1 et suivants du code de l'environnement, l'usage à prendre en compte est le suivant : usage agricole à l'est du site et milieu naturel pour le reste du site, avec une fosse réservée pour un projet d'installation de stockage de déchets inertes sur l'emprise de l'extension de la carrière au nord.

### **Article 2.4.3 Modalités de remise en état du site**

La remise en état du site est réalisée conformément au plan en annexe 1 du présent arrêté et achevée au moins trois mois avant la date d'échéance de l'autorisation d'exploiter la carrière.

## **CHAPITRE 2.5 RÉGLEMENTATION**

### **Article 2.5.1 Respect des autres législations et réglementations**

Les dispositions de cet arrêté préfectoral sont prises sans préjudice :

- des autres législations et réglementations applicables,
- des schémas, plans et autres documents d'orientation et de planification approuvés.

Les droits des tiers sont et demeurent expressément préservés.

La présente autorisation ne vaut pas permis de construire.

---

## TITRE 3 – GESTION DE L'ÉTABLISSEMENT

---

### CHAPITRE 3.1 EXPLOITATION DES INSTALLATIONS

#### Article 3.1.1 Principales dispositions applicables

A titre informatif, les dispositions applicables en matière d'exploitation de la carrière sont notamment celles édictées aux articles 4 à 16 de l'arrêté du 22 septembre 1994 relatif aux exploitations de carrières et aux installations de premier traitement des matériaux de carrières.

#### Article 3.1.2 Modalités d'extraction

L'exploitation de la carrière est conduite conformément aux plans de phasage des travaux présents en annexe 2 du présent arrêté.

##### Article 3.1.2.1 *Décapage*

En cas de découverte fortuite de vestiges archéologiques, l'exploitant en informe immédiatement la Direction Régionale des Affaires Culturelles concernée et laisse les lieux en l'état jusqu'à obtenir son accord pour reprendre les opérations d'extraction.

##### Article 3.1.2.2 *Épaisseur d'extraction et fronts d'abattage*

L'épaisseur d'extraction maximale est de 44 mètres et la côte minimale d'extraction est de 211 mètres NGF.

Les fronts d'abattage sont constitués d'au plus 3 gradins de 15 mètres maximum de hauteur verticale ; ces gradins sont séparés par des banquettes horizontales de 10 mètres de largeur minimum.

#### Article 3.1.3 Réalisation de travaux hors période de reproduction des oiseaux

Les travaux de défrichage de la haie sur l'emprise d'extension et l'éventuel déplacement du tas de sable sur lequel niche l'hirondelle de rivage sont réalisés hors période de reproduction des oiseaux.

#### Article 3.1.4 Exploitation de l'installation de traitement et de la station de transit relevant des rubriques 2515 et 2517

A titre informatif, les principales dispositions applicables sont celles édictées par :

- l'arrêté du 12 décembre 2014 relatif aux conditions d'admission des déchets inertes dans les installations relevant des rubriques 2515, 2516, 2517 et dans les installations de stockage de déchets inertes relevant de la rubrique 2760 de la nomenclature des installations classées,
- l'arrêté du 10 décembre 2013 relatif aux prescriptions générales applicables aux stations de transit de produits minéraux ou de déchets non dangereux inertes autres que ceux visés par d'autres rubriques relevant du régime de l'enregistrement au titre de la rubrique n° 2517 de la nomenclature des installations classées pour la protection de l'environnement, sous réserves qu'elles ne soient pas contradictoires aux dispositions du présent arrêté.

### CHAPITRE 3.2 INCIDENTS OU ACCIDENTS

#### Article 3.2.1 Déclaration et rapport

A titre informatif, les dispositions applicables en matière d'incidents ou d'accidents sont notamment celles



édictees à l'article R.512-69 du code de l'environnement.

### **CHAPITRE 3.3 DOCUMENTS TENUS À LA DISPOSITION DE L'INSPECTION**

#### **Article 3.3.1 Conservation des documents tenus à la disposition de l'inspection**

L'exploitant conserve, et le cas échéant tient à jour les documents suivants :

- le dossier de demande d'autorisation visé dans le présent arrêté,
- le cas échéant les dossiers de demandes et notifications postérieures adressées au Préfet,
- les plans tenus à jour,
- le présent arrêté préfectoral et les cas échéant les arrêtés préfectoraux complémentaires,
- tous les documents, enregistrements, résultats de vérification et registres mentionnés dans le présent arrêté ou utilisés pour répondre aux exigences de la réglementation des installations classées pour la protection de l'environnement, ainsi que ceux utilisés par l'exploitant pour piloter et suivre le niveau d'activité de la carrière (entrée/sortie des matériaux et déchets); ces documents peuvent être informatisés, mais dans ce cas des dispositions doivent être prises pour la sauvegarde des données.

Les documents visés dans le dernier alinéa ci-dessus sont conservés durant 5 années au minimum sauf dispositions contraires et de manière à garantir le transfert approprié des informations, notamment en cas de changement d'exploitant. Les autres documents sont conservés jusqu'à la réception du procès verbal de réalisation des travaux mentionnés à l'article R.512-39-3 du code de l'environnement.

Ces documents sont tenus en permanence à la disposition de l'inspection de l'environnement.

---

## **TITRE 4 - PRÉVENTION DE LA POLLUTION ATMOSPHÉRIQUE**

---

### **CHAPITRE 4.1 CONCEPTION DES INSTALLATIONS**

#### **Article 4.1.1 Dispositions applicables**

A titre informatif, les dispositions applicables en matière de prévention de pollution atmosphérique sont notamment celles édictées aux articles 17 et 19 de l'arrêté du 22 septembre 1994 relatif aux exploitations de carrières et aux installations de premier traitement des matériaux de carrières.

---

## **TITRE 5 PROTECTION DES RESSOURCES EN EAUX ET DES MILIEUX AQUATIQUES**

---

### **CHAPITRE 5.1 PRÉLÈVEMENTS ET CONSOMMATIONS D'EAU**

A titre informatif, les dispositions applicables concernant le puits utilisé pour l'approvisionnement en eau est l'arrêté du 11 septembre 2003 portant application du décret n° 96-102 du 2 février 1996 et fixant les prescriptions générales applicables aux sondage, forage, création de puits ou d'ouvrage souterrain soumis à déclaration en application des articles L. 214-1 à L. 214-3 du code de l'environnement et relevant de la rubrique 1.1.1.0 de la nomenclature annexée au décret n° 93-743 du 29 mars 1993 modifié.

### Article 5.1.1 Origine des approvisionnements en eau

Les prélèvements d'eau dans le milieu qui ne s'avèrent pas liés à la lutte contre un incendie ou aux exercices de secours, sont autorisés dans les quantités suivantes :

Origine de la ressource	Nom de la masse d'eau ou de la commune du réseau	Code national de la masse d'eau	Prélèvement maximal annuel (*) (m <sup>3</sup> /an)	Débit maximal	
				Horaire (m <sup>3</sup> /h)	Journalier (m <sup>3</sup> /j) (**)
Eau souterraine	Calcaires jurassiques des plateaux de Haute-Saône	FRDG123	4000	2	20

(\*) : le prélèvement effectif annuel, basé sur la somme des relevés hebdomadaires pour l'année civile, ne doit pas dépasser cette valeur.

(\*\*) : le débit moyen journalier ne doit pas dépasser le débit maximal journalier mentionné ci-dessus.

L'eau prélevée est utilisée uniquement pour :

- la lutte contre un incendie ou aux exercices de secours,
- l'abattage de poussières,
- le nettoyage des roues des véhicules,
- les sanitaires.

### Article 5.1.2 Conception et exploitation des ouvrages et installations de prélèvement d'eaux

Les ouvrages et installations de prélèvement d'eau sont conçus de façon à éviter le gaspillage d'eau. À ce titre, l'exploitant prend des dispositions pour limiter les pertes des ouvrages de dérivation, des réseaux et installations alimentés par le prélèvement dont il a la charge.

Chaque ouvrage et installation de prélèvement est équipé de moyens de mesure ou d'évaluation appropriés du volume prélevé et d'un système permettant d'afficher en permanence les références du présent arrêté.

L'installation de pompage est équipée d'un compteur volumétrique. Ce compteur volumétrique est choisi en tenant compte de la qualité de l'eau prélevée et des conditions d'exploitation de l'installation ou de l'ouvrage, notamment le débit moyen et maximum de prélèvement et la pression du réseau à l'aval de l'installation de pompage. Le choix et les conditions de montage du compteur doivent permettre de garantir la précision des volumes mesurés. Les compteurs volumétriques équipés d'un système de remise à zéro sont interdits.

Les moyens de mesure et d'évaluation du volume prélevé doivent être régulièrement entretenus, contrôlés et, si nécessaire, remplacés, de façon à fournir en permanence une information fiable.

### Article 5.1.3 Protection des réseaux d'eau potable et des milieux de prélèvement

L'exploitant prend toutes les dispositions nécessaires, notamment par l'installation de bacs de rétention ou d'abris étanches, en vue de prévenir tout risque de pollution des eaux par les carburants et autres produits susceptibles d'altérer la qualité des eaux, en particulier des fluides de fonctionnement du moteur thermique fournissant l'énergie nécessaire au pompage, s'il y a lieu.

Les opérations de prélèvements par pompage sont régulièrement surveillées et les forages, ouvrages souterrains et ouvrages et installations de surface utilisés pour les prélèvements sont régulièrement entretenus de manière à garantir la protection de la ressource en eau superficielle et souterraine.

Chaque installation de prélèvement permet le prélèvement d'échantillons d'eau brute.

Tout incident ou accident ayant porté ou susceptible de porter atteinte à la qualité des eaux ou à leur gestion quantitative et les premières mesures prises pour y remédier sont portés à la connaissance du préfet par le déclarant dans les meilleurs délais.

Sans préjudice des mesures que peut prescrire le préfet, l'exploitant prend ou fait prendre toutes mesures utiles pour mettre fin à la cause de l'incident ou l'accident portant atteinte au milieu aquatique, pour évaluer les conséquences et y remédier.

#### **Article 5.1.4 Délaissement provisoire et abandon de l'ouvrage**

En dehors des périodes d'exploitation et en cas de délaissement provisoire, les installations et ouvrages de prélèvement sont soigneusement fermés ou mis hors service afin d'éviter tout mélange ou pollution des eaux par mise en communication de ressources en eau différentes, souterraines et superficielles, y compris de ruissellement. Les carburants nécessaires au pompage et autres produits susceptibles d'altérer la qualité des eaux sont évacués du site ou stockés dans un local étanche.

En cas de cessation définitive des prélèvements, l'exploitant en informe le préfet au plus tard dans le mois suivant la décision de cessation définitive des prélèvements.

Dans ce cas, tous les carburants et autres produits susceptibles d'altérer la qualité des eaux, les pompes et leurs accessoires sont définitivement évacués du site de prélèvement.

Les travaux prévus pour la remise en état des lieux sont portés à la connaissance du préfet un mois avant leur démarrage. Ces travaux sont réalisés dans le respect des éléments mentionnés à l'article L. 211-1 du code de l'environnement et, lorsqu'il s'agit d'un prélèvement dans les eaux souterraines, conformément aux prescriptions générales applicables aux sondages, forages, puits et ouvrages souterrains soumis à déclaration au titre de la rubrique 1.1.1.0 précitée.

## **CHAPITRE 5.2 REJETS DANS LE MILIEU NATUREL**

### **Article 5.2.1 Dispositions générales**

A titre informatif, les dispositions applicables en matière de rejets dans le milieu naturel sont notamment celles édictées :

- à l'article 18.2 de l'arrêté du 22 septembre 1994 relatif aux exploitations de carrières et aux installations de premier traitement des matériaux de carrières,
- par l'arrêté du 7 juillet 2009 relatif aux modalités d'analyse dans l'air et dans l'eau dans les ICPE et aux normes de référence.

Tous les effluents aqueux sont canalisés. Tout rejet d'effluent liquide non prévu à l'article 5.2.2 ou non conforme aux prescriptions de l'article 18.2 de l'arrêté du 22 septembre 1994 relatif aux exploitations de carrières et aux installations de premier traitement des matériaux de carrières, est interdit.

À l'exception des cas accidentels où la sécurité des personnes ou des installations seraient compromises, il est interdit d'établir des liaisons directes entre les réseaux de collecte des effluents devant subir un traitement ou être détruits et le milieu récepteur.

### **Article 5.2.2 Identification des effluents**

L'exploitant est en mesure de distinguer les différentes catégories d'effluents suivants :

- les eaux pluviales susceptibles d'être pollués par les hydrocarbures (aire étanche).

### Article 5.2.3 Collecte des effluents

La dilution des effluents est interdite. En aucun cas elle ne doit constituer un moyen de respecter les valeurs seuils de rejets fixées par le présent arrêté. Il est interdit d'abaisser les concentrations en substances polluantes des rejets par simples dilutions autres que celles résultant du rassemblement des effluents normaux de l'établissement ou celles nécessaires à la bonne marche des installations de traitement.

Les rejets directs ou indirects d'effluents dans la masse d'eau souterraine ou vers les milieux de surface non visés par le présent arrêté sont interdits.

### Article 5.2.4 Gestion des ouvrages : conception, dysfonctionnement

La conception et la performance des installations de traitement (ou de pré-traitement) des effluents aqueux permettent de respecter les valeurs limites imposées au rejet par le présent arrêté et par la réglementation.

Elles sont entretenues, exploitées et surveillées de manière à réduire au minimum les durées d'indisponibilité ou à faire face aux variations des caractéristiques des effluents bruts (débit, température, composition...) y compris à l'occasion du démarrage ou d'arrêt des installations.

### Article 5.2.5 Entretien et conduite des installations de traitement

Les principaux paramètres permettant de s'assurer de la bonne marche des installations de traitement des eaux polluées sont mesurés périodiquement et portés sur un registre.

La conduite des installations est confiée à un personnel compétent.

Un registre spécial est tenu sur lequel sont notés les incidents de fonctionnement des dispositifs de collecte, de traitement, de recyclage ou de rejet des eaux, les dispositions prises pour y remédier et les résultats des mesures et contrôles de la qualité des rejets auxquels il a été procédé.

Les fiches de suivi du nettoyage des décanteurs-séparateurs d'hydrocarbures, l'attestation de conformité à la norme en vigueur ainsi que les bordereaux de traitement des déchets détruits ou retraités sont tenus à la disposition de l'inspection de l'environnement.

### Article 5.2.6 Localisation des points de rejet

Les réseaux de collecte des effluents générés par l'établissement aboutissent au point de rejet qui présente les caractéristiques suivantes :

Point de rejet vers le milieu récepteur codifié par le présent arrêté	N°1
Coordonnées Lambert 93	X : 923392 Y : 6734741 Z : 204
Nature des effluents	Eaux susceptibles d'être polluées
Exutoire du rejet	Milieu naturel
Milieu naturel récepteur ou Station de traitement collective	Calcaires jurassiques des plateaux de Haute-Saône Code SANDRE : FRDG123

## **Article 5.2.7 Conception, aménagement et équipement des ouvrages de rejet**

### **Article 5.2.7.1** *Conception*

Les dispositifs de rejet des effluents liquides sont aménagés de manière à réduire autant que possible la perturbation apportée au milieu récepteur, aux abords du point de rejet, en fonction de l'utilisation de l'eau à proximité immédiate et à l'aval de celui-ci,

Ils doivent, en outre, permettre une bonne diffusion des effluents dans le milieu récepteur.

### **Article 5.2.7.2** *Aménagement*

Sur chaque ouvrage de rejet d'effluents liquides est prévu un point de prélèvement d'échantillons et des points de mesure (température, concentration en polluant, ...).

Ces points sont aménagés de manière à être aisément accessibles et permettre des interventions en toute sécurité. Toutes les dispositions doivent également être prises pour faciliter les interventions d'organismes extérieurs à la demande de l'inspection de l'environnement.

Ces points sont implantés dans une section dont les caractéristiques (rectitude de la conduite à l'amont, qualité des parois, régime d'écoulement) permettent de réaliser des mesures représentatives de manière à ce que la vitesse n'y soit pas sensiblement ralentie par des seuils ou obstacles situés à l'aval et que l'effluent soit suffisamment homogène.

## **Article 5.2.8 Mesures complémentaires**

Les engins mobiles à roues et à moteurs sont stationnés sur l'aire étanche susmentionnée.

---

# **TITRE 6 - DÉCHETS**

---

## **CHAPITRE 6.1 DISPOSITIONS APPLICABLES**

### **Article 6.1.1 Dispositions applicables**

A titre informatif, les dispositions applicables en matière de déchets sont notamment celles édictées :

- aux articles 1, 11.5, 12, 16 bis et 21 de l'arrêté du 22 septembre 1994 relatif aux exploitations de carrières et aux installations de premier traitement des matériaux de carrières,
- aux articles L.541-1 à L.541-50, D.541-1 à D.541-94 et R.543-1 à D.543-307 du code de l'environnement,
- par l'arrêté du 29 juillet 2005 fixant le formulaire du bordereau de suivi des déchets dangereux mentionné à l'article 4 du décret n° 2005-635 du 30 mai 2005,
- par l'arrêté du 29 février 2012 fixant le contenu des registres mentionnés aux articles R. 541-43 et R. 541-46 du code de l'environnement.

### **Article 6.1.2 Déchets extérieurs admis sur le site**

La nature, les modalités de tri et les conditions d'utilisation des déchets extérieurs admis sur le site sont celles prévues au chapitre 5.4 du dossier administratif référencé 17-040 septembre 2017 composant la demande d'autorisation.

---

## TITRE 7 PRÉVENTION DES NUISANCES SONORES ET DE VIBRATIONS

---

### CHAPITRE 7.1 PRÉVENTION DES NUISANCES SONORES

#### Article 7.1.1 Dispositions applicables

A titre informatif, les dispositions applicables en matière de prévention des nuisances sonores sont notamment celles édictées :

- à l'article 22 de l'arrêté du 22 septembre 1994 relatif aux exploitations de carrières et aux installations de premier traitement des matériaux de carrières,
- par l'arrêté du 23 janvier 1997 relatif à la limitation des bruits émis dans l'environnement par les installations classées pour la protection de l'environnement.

### CHAPITRE 7.2 NIVEAUX ACOUSTIQUES

#### Article 7.2.1 Niveaux limites de bruit en limites d'Exploitation

En application de l'article 3 de l'arrêté du 23 janvier 1997 relatif à la limitation des bruits émis dans l'environnement par les installations classées pour la protection de l'environnement, les niveaux limites de bruit ne doivent pas dépasser en limite de propriété de l'établissement les valeurs suivantes pour les différentes périodes de la journée :

Périodes	Période de jour allant de 7h à 22h, (sauf dimanches et jours fériés)	Période de nuit allant de 22h à 7h, (ainsi que dimanches et jours fériés)
Niveau sonore limite admissible	70 dB(A)	60 dB(A)

### CHAPITRE 7.3 VIBRATIONS

#### Article 7.3.1 Dispositions applicables

A titre informatif, les dispositions applicables en matière de prévention des nuisances de vibrations sont notamment celles édictées à l'article 22 de l'arrêté du 22 septembre 1994 relatif aux exploitations de carrières et aux installations de premier traitement des matériaux de carrières.

La limite à ne pas dépasser, des vitesses particulières pondérées mentionnée à l'article 22.2 de l'arrêté du 22 septembre 1994 relatif aux exploitations de carrières et aux installations de premier traitement des matériaux de carrières, est réduite à 5 mm/s.

---

## TITRE 8 - PRÉVENTION DES RISQUES TECHNOLOGIQUES

---

### CHAPITRE 8.1 GÉNÉRALITÉS

#### Article 8.1.1 Dispositions applicables

A titre informatif, les dispositions applicables en matière de prévention des risques technologiques sont

notamment celles édictées :

- aux articles 13, 14, 17, 18.1 et 20 de l'arrêté du 22 septembre 1994 relatif aux exploitations de carrières et aux installations de premier traitement des matériaux de carrières,
- par l'arrêté du 4 octobre 2010 relatif à la prévention des risques accidentels au sein des installations classées pour la protection de l'environnement soumises à autorisation.

## **CHAPITRE 8.2 LUTTE CONTRE L'INCENDIE**

### **Article 8.2.1 Intervention des services de secours**

L'installation dispose en permanence d'un accès au moins pour permettre à tout moment l'intervention des services d'incendie et de secours.

Au sens du présent arrêté, on entend par « accès à l'installation » une ouverture reliant la voie de desserte ou publique et l'intérieur du site suffisamment dimensionnée pour permettre l'entrée des engins de secours et leur mise en œuvre.

### **Article 8.2.2 Moyens de lutte contre l'incendie**

L'installation est dotée de moyens de lutte contre l'incendie appropriés aux risques, notamment :

- d'un moyen permettant d'alerter les services d'incendie et de secours,
- une réserve d'eau de 30 m<sup>3</sup> pouvant être utilisée pendant une heure et située à une distance de 200 mètres maximum de l'entrée du site,
- de plans des locaux facilitant l'intervention des services d'incendie et de secours avec une description des dangers.

## **CHAPITRE 8.3 DISPOSITIONS D'EXPLOITATION**

### **Article 8.3.1 Consignes d'exploitation**

Sans préjudice des dispositions du code du travail, des consignes sont établies, tenues à jour et affichées dans les lieux fréquentés par le personnel.

Ces consignes indiquent notamment :

- la fréquence de vérification des dispositifs de sécurité et de limitation ou de traitement des pollutions et nuisances générées,
- les instructions de maintenance et nettoyage des installations,
- l'interdiction d'apporter du feu sous une forme quelconque, notamment l'interdiction de fumer dans les zones présentant des risques d'incendie ou d'explosion,
- l'interdiction de tout brûlage à l'air libre,
- les procédures d'arrêt d'urgence et de mise en sécurité de l'installation (électricité, réseaux de fluides),
- le cas échéant les modalités de mise en œuvre des dispositifs d'isolement du réseau de collecte,
- les moyens d'extinction à utiliser en cas d'incendie,
- la procédure d'alerte avec les numéros de téléphone du responsable d'intervention de l'établissement, des services d'incendie et de secours, etc.,

- l'obligation d'informer l'inspection de l'environnement en cas d'accident.

---

## TITRE 9 - SURVEILLANCE DES ÉMISSIONS ET DE LEURS EFFETS

---

### CHAPITRE 9.1 PROGRAMME DE SURVEILLANCE

#### Article 9.1.1 Principe et objectifs du programme de surveillance

Afin de maîtriser les émissions de ses installations et de suivre leurs effets sur l'environnement, l'exploitant définit et met en œuvre sous sa responsabilité un programme de surveillance de ses émissions et de leurs effets. L'exploitant adapte et actualise la nature et la fréquence de cette surveillance pour tenir compte des évolutions de ses installations, de leurs performances par rapport aux obligations réglementaires, et de leurs effets sur l'environnement. L'exploitant décrit dans un document tenu à la disposition de l'inspection de l'environnement les modalités de mesures et de mise en œuvre de son programme de surveillance, y compris les modalités de transmission à l'inspection de l'environnement.

Les articles suivants définissent le contenu minimum de ce programme en termes de nature de mesure, de paramètres et de fréquence pour les différentes émissions et pour la surveillance des effets sur l'environnement, ainsi que de fréquence de transmission des données d'auto surveillance.

#### Article 9.1.2 Conditions générales

Les mesures sont réalisées, selon des procédures normalisées lorsqu'elles existent et le cas échéant par un organisme accrédité ou agréé par le ministère chargé de l'inspection des installations classées pour les paramètres considérés.

### CHAPITRE 9.2 MODALITÉS D'EXERCICE ET CONTENU DE LA SURVEILLANCE

#### Article 9.2.1 Surveillance des émissions atmosphériques

A titre informatif, les dispositions applicables en matière de surveillance des émissions atmosphériques sont notamment celles édictées à l'article 19 de l'arrêté du 22 septembre 1994 relatif aux exploitations de carrières et aux installations de premier traitement des matériaux de carrières.

#### Article 9.2.2 Relevé des prélèvements d'eau

L'installation de prélèvement d'eau est munie d'un dispositif de mesure totalisateur de la quantité d'eau prélevée. Ce dispositif est relevé mensuellement. Ces résultats sont portés sur un registre éventuellement informatisé et consultable par l'inspection de l'environnement.

#### Article 9.2.3 Surveillance de la qualité des rejets aqueux

Les dispositions minimums suivantes sont mises en œuvre :

Paramètres	Code SANDRE	Type de suivi	Périodicité de la mesure
Matières en suspension	1305	Instantané ou moyen sur 24 heures	Annuelle
Demande Chimique en Oxygène sur l'effluent non décanté	1314		
Hydrocarbures totaux (HCT)	7009		



#### Article 9.2.4 Surveillance des niveaux sonores

Un contrôle des niveaux sonores est effectué dès l'ouverture de l'extension objet de la présente autorisation et ensuite, à chaque changement de phase d'exploitation, et lorsque les fronts de taille se rapprochent des zones habitées. Les points de mesure sont ceux utilisés dans l'étude d'impact de la demande d'autorisation environnementale.

#### Article 9.2.5 Surveillance des niveaux de vibration lors des tirs de mines

Un contrôle des niveaux de vibrations générées lors des tirs des mines est réalisé dès l'ouverture de l'extension objet de la présente autorisation, lorsque les fronts de taille se rapprochent des zones habitées, et au moins une fois par an. Les points de mesures sont ceux situés à proximité des constructions les plus proches.

### CHAPITRE 9.3 SUIVI, INTERPRÉTATION ET TRANSMISSION DES RÉSULTATS

#### Article 9.3.1 Résultats de la surveillance

L'exploitant suit les résultats des mesures, les analyse et les interprète.

Lorsque des résultats font état de risques ou inconvénients pour l'environnement, ou d'écart par rapport au respect des valeurs réglementaires relatives aux émissions de ses installations ou de leurs effets sur l'environnement, il prend les actions correctives appropriées et, sous un mois à compter de la réception des résultats, informe l'inspection de l'environnement des résultats et des actions prévues ou entreprises. Sous un délai d'un mois à compter de la réalisation des actions entreprises, l'exploitant fait procéder dans les mêmes conditions aux mesures dont les résultats n'étaient pas conformes aux valeurs réglementaires.

Les enregistrements des résultats d'analyse sont conservés et mis à disposition de l'inspection de l'environnement à minima 10 ans.

---

## TITRE 10 - ÉCHÉANCES

---

A titre informatif, les principales échéances sont les suivantes :

Articles	Type de mesures à prendre	Date d'échéance / périodicité
Articles 2.3.1 et 2.3.2 du présent arrêté	Constitution des garanties financières et transmission du document au Préfet	À la mise en activité de la carrière
Article 8 de l'arrêté du 22 septembre 1994	Notification de la mise en service de l'installation	À la mise en service de l'installation
Point V de l'article 4 de l'arrêté du 31 janvier 2008 relatif au registre et à la déclaration annuelle des émissions et de transferts de polluants et des déchets	Déclaration annuelle GEREPE	Au plus tard le 31 mars de l'année suivante
Article 9.3.1 du présent arrêté	Information de résultats de surveillance non satisfaisants	Délai d'un mois

Article R.181-46 du code de l'environnement	Porter à la connaissance du Préfet les modifications notables	Avant réalisation des modifications
Article R.512-69 du code de l'environnement	Information des accidents et incidents	Dans les meilleurs délais
Article 5.1.4 du présent arrêté	Transmission au Préfet du rapport de travaux de comblement du puits	Dans les deux mois qui suivent le comblement du puits
Article 2.2.1 du présent arrêté	Fin des travaux d'extraction des matériaux	À partir des 12 mois précédant la date d'échéance de l'autorisation d'exploiter la carrière
Article R512-39-1 du code de l'environnement	Notification de la date d'arrêt définitif	Au moins 6 mois avant l'arrêt définitif
Article 2.4.3 du présent arrêté	Achèvement de la remise en état du site	Au moins 3 mois avant la date d'échéance de l'autorisation

---

## TITRE 11 DÉLAIS ET VOIES DE RECOURS-PUBLICITÉ-EXÉCUTION

---

### Article 11.1.1 Délais et voies de recours

Le présent arrêté est soumis à un contentieux de pleine juridiction. Il peut être déféré au tribunal administratif de Besançon dans les conditions de l'article R.181-50 du code de l'environnement à savoir :

1° Par les pétitionnaires ou exploitants, dans un délai de deux mois à compter du jour où la décision leur a été notifiée ;

2° Par les tiers intéressés en raison des inconvénients ou des dangers pour les intérêts mentionnés à l'article L. 181-3 du code de l'environnement, dans un délai de quatre mois à compter de :

a) L'affichage en mairie dans les conditions prévues au 2° de l'article 11.1.2 du présent arrêté;

b) La publication de la décision sur le site internet de la préfecture prévue au 4° de l'article 11.1.2 du présent arrêté.

Le délai court à compter de la dernière formalité accomplie. Si l'affichage constitue cette dernière formalité, le délai court à compter du premier jour d'affichage de la décision.

Le présent arrêté peut faire l'objet d'un recours gracieux ou hiérarchique dans le délai de deux mois. Ce recours administratif prolonge de deux mois les délais mentionnés aux 1° et 2°.

### Article 11.1.2 Publicité

En vue de l'information des tiers :

1° Une copie de l'arrêté est déposée à la mairie de la commune de Scey-sur-Saône-et-Saint-Albin et peut y être consultée ;

2° Un extrait de cet arrêté est affiché à la mairie de la commune de Scey-sur-Saône-et-Saint-Albin pendant une durée minimum d'un mois ; procès-verbal de l'accomplissement de cette formalité est dressé par les soins du maire ;

3° L'arrêté est adressé à chaque conseil municipal et aux autres autorités locales ayant été consultées en application de l'article R. 181-38 du code de l'environnement ;

4° L'arrêté est publié sur le site internet de la préfecture qui a délivré l'acte pendant une durée minimale d'un mois.

L'information des tiers s'effectue dans le respect du secret de la défense nationale, du secret industriel et de tout secret protégé par la loi.

### **Article 11.1.3 Exécution**

Le présent arrêté est notifié à la « Société des Carrières de l'Est » et est publié au recueil des actes administratifs du département.

Copie en est adressée à :

- Madame le Maire de la commune de Scey-sur-Saône-et-Saint-Albin,
- Monsieur le Directeur régional de l'environnement, de l'aménagement et du logement,

chacun chargés en ce qui le concerne de l'exécution du présent arrêté.

Fait à Vesoul, le **30 AOUT 2016**

Pour le Préfet  
et par délégation,  
La Secrétaire Générale



**Sandrine ANSTETT-ROGRON**

---

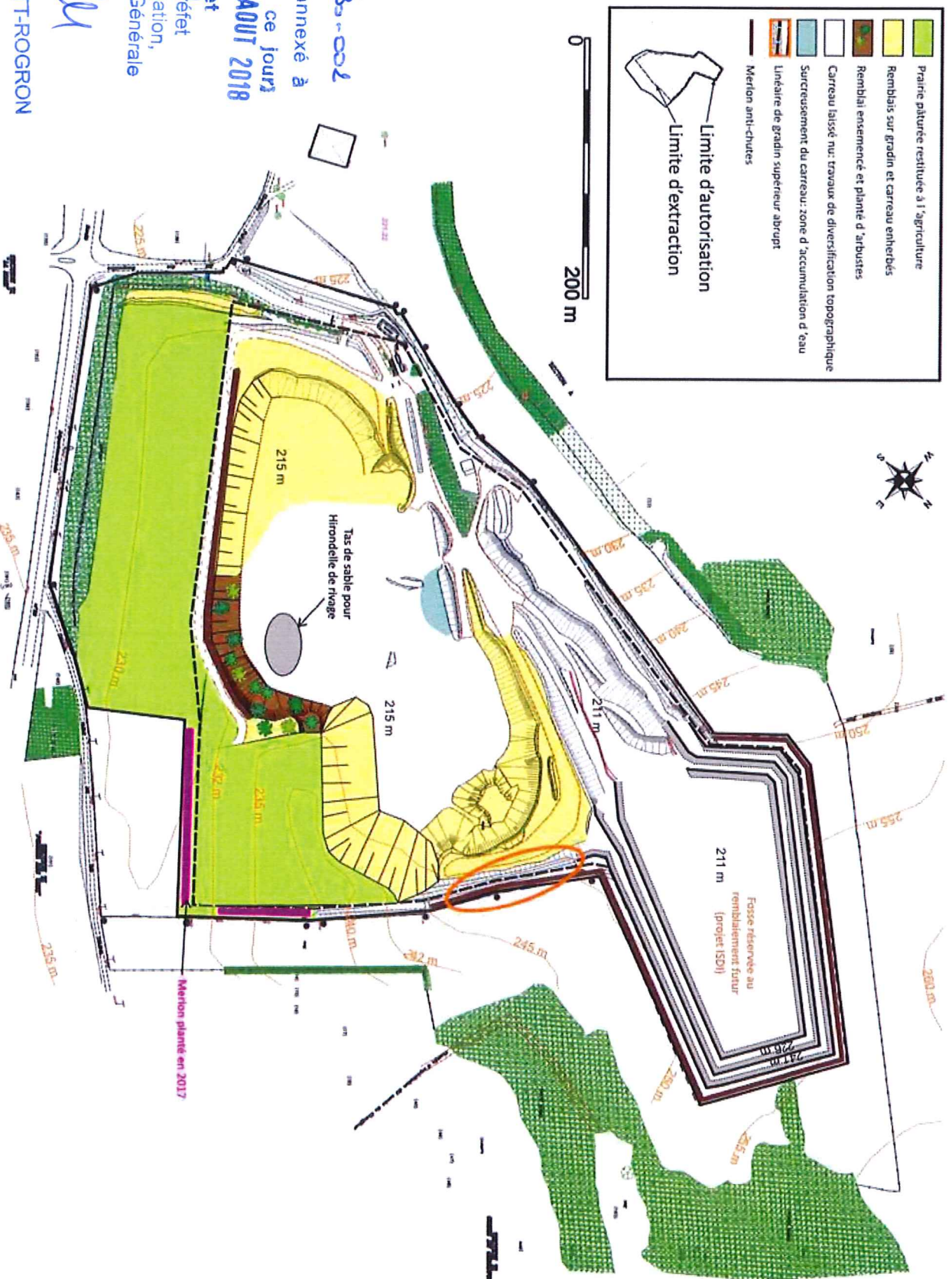
## TITRE 12 ANNEXES ET INDEX

---

Annexe 1 : Plan de remise en état

Annexe 2 : Plan de phasage des travaux (phase 1 et phase 2)

Table des matières



n° 20-258-08-30-002  
 Vu pour être annexé à  
 notre arrêté de ce jour  
 VESOUL, le 30 AOUT 2018

Le Préfet  
 Pour le Préfet  
 et par délégation,  
 La Secrétaire Générale

Sandrine ANSTETT-ROGRON

Figure 15 : Plan de principe de la remise en état

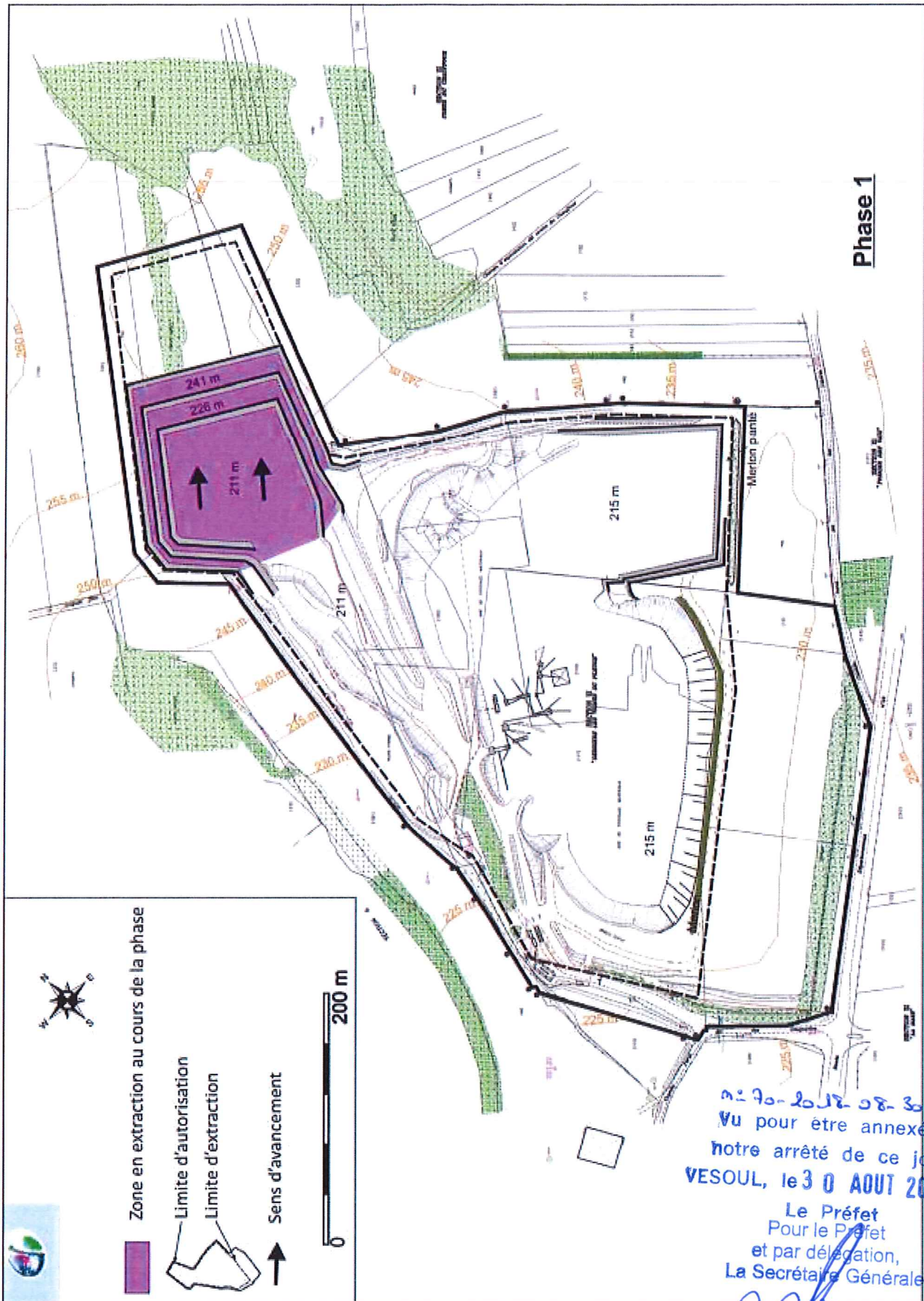


Figure 14 : Phasage d'extraction - Phase 1

Sandrine ANSTETT-ROGRON

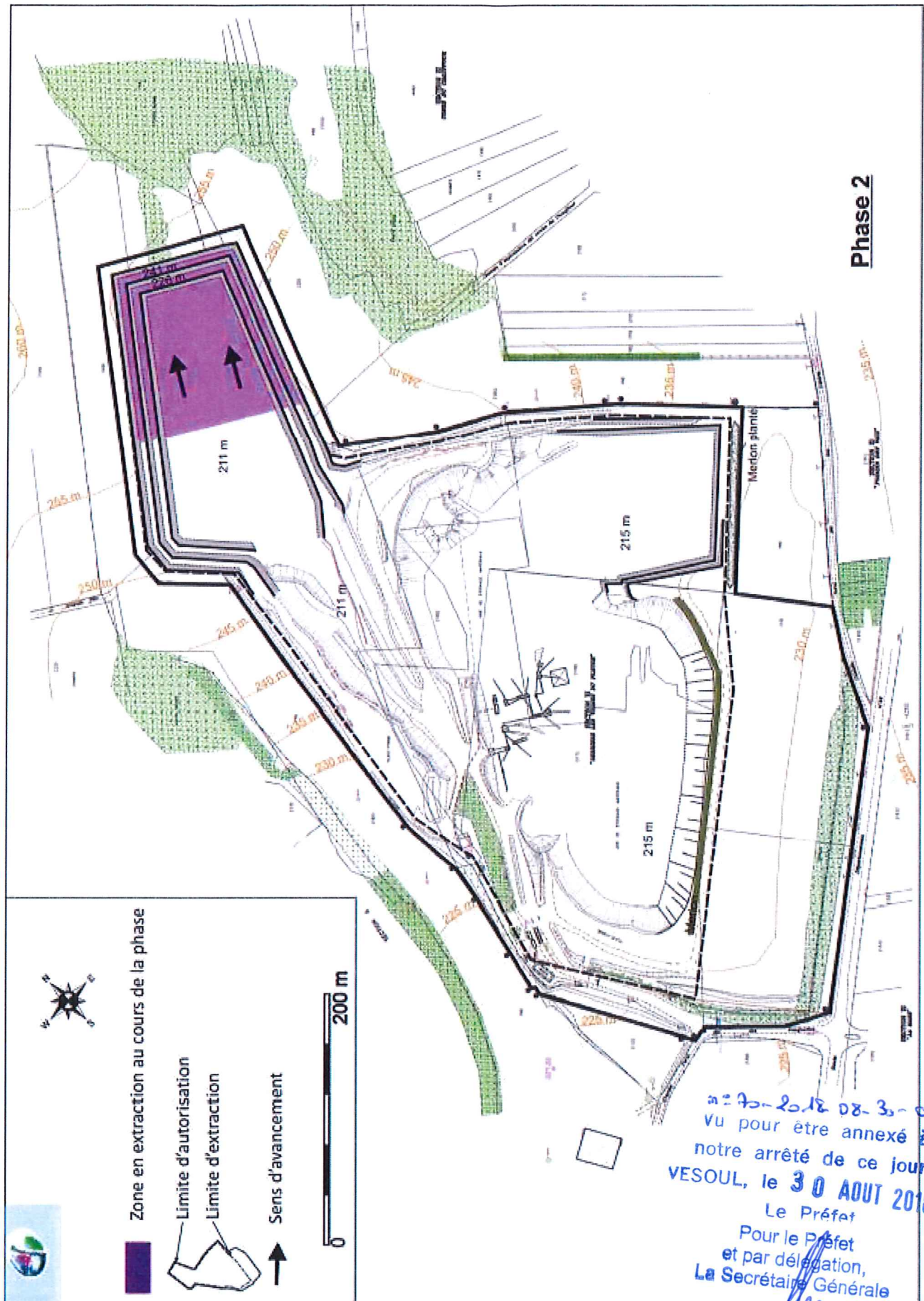



Figure 15 : Phasage d'extraction - Phase 2

Sandrine ANSTETT-ROGRON

Table des matières

<b>TITRE 1 - Portée de l'autorisation et Dispositions portant sur les actes antérieurs.....</b>	<b>3</b>
<b>Chapitre 1.1 Bénéficiaire et portée de l'autorisation.....</b>	<b>3</b>
Article 1.1.1 Domaine d'application.....	3
Article 1.1.2 Exploitant titulaire de l'autorisation.....	3
Article 1.1.3 Installations concernées par l'autorisation environnementale.....	3
Article 1.1.4 Conformité au dossier de demande d'autorisation environnementale.....	3
<b>Chapitre 1.2 Modifications et compléments apportés aux prescriptions des actes antérieurs.....</b>	<b>4</b>
<b>Chapitre 1.3 Mise en œuvre du projet.....</b>	<b>4</b>
Article 1.3.1 Dispositions applicables.....	4
<b>TITRE 2 Dispositions générales portant sur l'autorisation au titre de l'article L.512-1 du code de l'environnement.....</b>	<b>4</b>
<b>Chapitre 2.1 Nature des installations.....</b>	<b>4</b>
Article 2.1.1 Liste des installations concernées par une rubrique de la nomenclature des installations classées.....	4
Article 2.1.2 Consistance des installations autorisées.....	5
<b>Chapitre 2.2 Durée de l'autorisation.....</b>	<b>6</b>
Article 2.2.1 Durée de l'autorisation.....	6
<b>Chapitre 2.3 Garanties financières.....</b>	<b>6</b>
Article 2.3.1 Montant des garanties financières.....	6
Article 2.3.2 Dispositions applicables.....	6
<b>Chapitre 2.4 Mise à l'arrêt des équipements et Cessation d'activité.....</b>	<b>7</b>
Article 2.4.1 Équipements abandonnés.....	7
Article 2.4.2 Cessation d'activité.....	7
Article 2.4.3 Modalités de remise en état du site.....	7
<b>Chapitre 2.5 Réglementation.....</b>	<b>7</b>
Article 2.5.1 Respect des autres législations et réglementations.....	7
<b>TITRE 3 – Gestion de l'établissement.....</b>	<b>7</b>
<b>Chapitre 3.1 Exploitation des installations.....</b>	<b>7</b>
Article 3.1.1 Principales dispositions applicables.....	7
Article 3.1.2 Modalités d'extraction.....	7
Article 3.1.2.1 Décapage.....	7
Article 3.1.2.2 Épaisseur d'extraction et fronts d'abattage.....	8
Article 3.1.3 Réalisation de travaux hors période de reproduction des oiseaux.....	8
Article 3.1.4 Exploitation de l'installation de traitement et de la station de transit relevant des rubriques 2515 et 2517.....	8
<b>Chapitre 3.2 Incidents ou accidents.....</b>	<b>8</b>
Article 3.2.1 Déclaration et rapport.....	8
<b>Chapitre 3.3 documents tenus à la disposition de l'inspection.....</b>	<b>8</b>
Article 3.3.1 Conservation des documents tenus à la disposition de l'inspection.....	8
<b>TITRE 4 - Prévention de la pollution atmosphérique.....</b>	<b>9</b>
<b>Chapitre 4.1 Conception des installations.....</b>	<b>9</b>
Article 4.1.1 Dispositions applicables.....	9
<b>TITRE 5 Protection des ressources en eaux et des milieux aquatiques.....</b>	<b>9</b>
<b>Chapitre 5.1 Prélèvements et consommations d'eau.....</b>	<b>9</b>
Article 5.1.1 Origine des approvisionnements en eau.....	9
Article 5.1.2 Conception et exploitation des ouvrages et installations de prélèvement d'eaux.....	9
Article 5.1.3 Protection des réseaux d'eau potable et des milieux de prélèvement.....	10
Article 5.1.4 Délaissement provisoire et abandon de l'ouvrage.....	10

n° 20-2018-07-3-002  
 Vu pour être annexé à  
 notre arrêté de ce jour  
 VESOUL, le 30 AOÛT 2018  
 Le Préfet  
 Pour le Préfet  
 et par délégation  
 La Secrétaire Générale  
  
 Sandrine ANSTETT-ROGRON



<b>Chapitre 5.2 Rejets dans le milieu naturel.....</b>	<b>11</b>
Article 5.2.1 Dispositions générales.....	11
Article 5.2.2 Identification des effluents.....	11
Article 5.2.3 Collecte des effluents.....	11
Article 5.2.4 Gestion des ouvrages : conception, dysfonctionnement.....	11
Article 5.2.5 Entretien et conduite des installations de traitement.....	11
Article 5.2.6 Localisation des points de rejet.....	12
Article 5.2.7 Conception, aménagement et équipement des ouvrages de rejet.....	12
Article 5.2.7.1 Conception.....	12
Article 5.2.7.2 Aménagement.....	12
Article 5.2.8 Mesures complémentaires.....	12
<b>TITRE 6 - Déchets.....</b>	<b>12</b>
<b>Chapitre 6.1 Dispositions applicables.....</b>	<b>12</b>
Article 6.1.1 Dispositions applicables.....	12
Article 6.1.2 Déchets extérieurs admis sur le site.....	13
<b>TITRE 7 Prévention des nuisances sonores et de vibrations.....</b>	<b>13</b>
<b>Chapitre 7.1 Prévention des nuisances sonores.....</b>	<b>13</b>
Article 7.1.1 Dispositions applicables.....	13
<b>Chapitre 7.2 Niveaux acoustiques.....</b>	<b>13</b>
Article 7.2.1 Niveaux limites de bruit en limites d'Exploitation.....	13
<b>Chapitre 7.3 Vibrations.....</b>	<b>13</b>
Article 7.3.1 Dispositions applicables.....	13
<b>TITRE 8 - Prévention des risques technologiques.....</b>	<b>14</b>
<b>Chapitre 8.1 Généralités.....</b>	<b>14</b>
Article 8.1.1 Dispositions applicables.....	14
<b>Chapitre 8.2 Lutte contre l'incendie.....</b>	<b>14</b>
Article 8.2.1 Intervention des services de secours.....	14
Article 8.2.2 Moyens de lutte contre l'incendie.....	14
<b>Chapitre 8.3 Dispositions d'exploitation.....</b>	<b>14</b>
Article 8.3.1 Consignes d'exploitation.....	14
<b>TITRE 9 - Surveillance des émissions et de leurs effets.....</b>	<b>15</b>
<b>Chapitre 9.1 Programme de surveillance.....</b>	<b>15</b>
Article 9.1.1 Principe et objectifs du programme de surveillance.....	15
Article 9.1.2 Conditions générales.....	15
<b>Chapitre 9.2 Modalités d'exercice et contenu de la surveillance.....</b>	<b>15</b>
Article 9.2.1 Surveillance des émissions atmosphériques.....	15
Article 9.2.2 Relevé des prélèvements d'eau.....	15
Article 9.2.3 Surveillance de la qualité des rejets aqueux.....	15
Article 9.2.4 Surveillance des niveaux sonores.....	16
Article 9.2.5 Surveillance des niveaux de vibration lors des tirs de mines.....	16
<b>Chapitre 9.3 Suivi, interprétation et transmission des résultats.....</b>	<b>16</b>
Article 9.3.1 Résultats de la surveillance.....	16
<b>TITRE 10 - Échéances.....</b>	<b>16</b>
<b>TITRE 11 Délais et voies de recours-Publicité-Exécution.....</b>	<b>17</b>
Article 11.1.1 Délais et voies de recours.....	17
Article 11.1.2 Publicité.....	17
Article 11.1.3 Exécution.....	18
<b>TITRE 12 Annexes et Index.....</b>	<b>19</b>